

KNOP



Brugervejledning for Røgalarm SD2008



KNOP ELEKTRONIK A/S

Fabriksvej 20 ● 7600 Struer ● Mail: knop@knop.dk ● Web: www.knop.dk ● Tlf.: 9784 0444 ● Fax.: 9784 0666

Indhold:

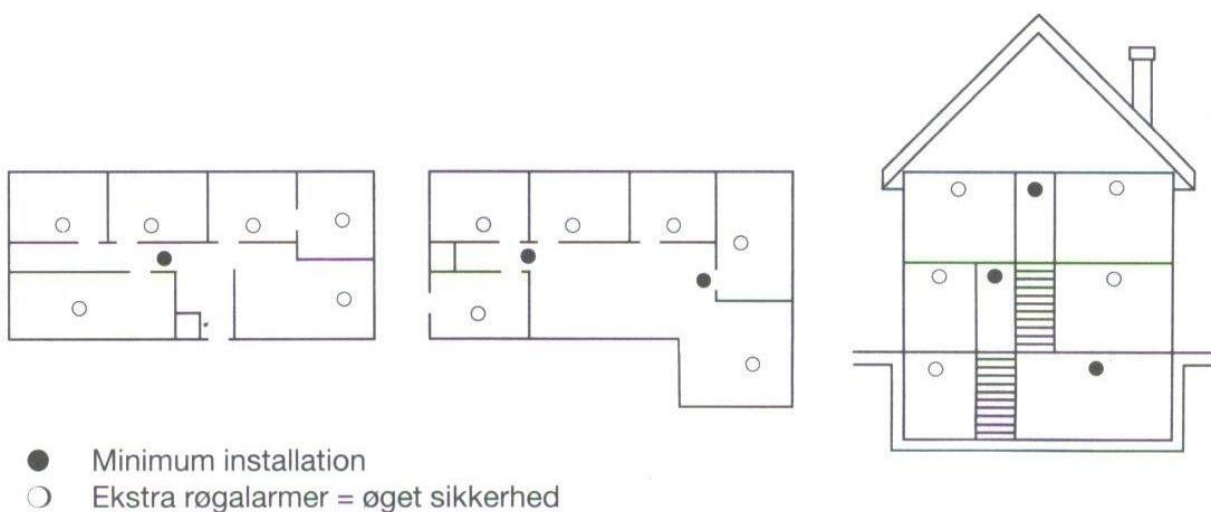
Tilsligtet anvendelse af SD2008	side 3
Eksempler på placering	side 3
Placering	side 3
Montering	side 4
Indikator	side 4
Funktion	side 4
Kontrol	side 5
Kontrol af dækningsområde	side 5
Batterialarm	side 5
Rengøring	side 5
Bortskaffelse	side 5
Systemkoder i SD2008	side 6
Systemkode	side 7
ID Kode	side 7
Tabel af ID Koder	side 7
Tekniske data	side 8

Tilsløst anvendelse af SD2008:

SD2008 er en trådløs røgalarm, som er designet til at sende koder, til en modtager i KNOP's 433-serie.

Transmissionen sker når røgalarmeren bliver aktiveret. Vær opmærksom på rækkevidden som er beskrevet i afsnittet "Kontrol af dækningsområde".

Eksempler på placering:

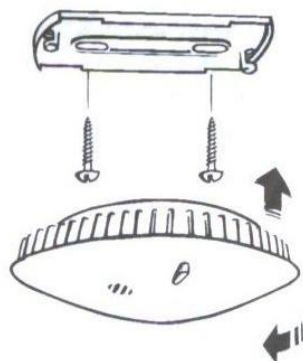


Placering:

SD2008 anbringes i loftet. Som et minimum bør en røgalarm placeres mellem soveværelse og mulige brandkilder, så som køkken, garage, ildsteder etc. Hvis der er flere sovesteder, bør der placeres en røgalarm ud for hvert rum. Yderligere røgalarmer kan placeres i soveværelser og andre opholdsrum. Den bedste beskyttelse opnås ved at placere en røgalarm i hvert rum. Røgalarmeren skal placeres mindst 50 cm ud fra væggen og således, at den kan høres fra soveværelser og opholdsrum. Det frarådes at placere røgalarmer øverst i et spidsloft og i øvrigt i døde vinkler, hvor røgen ikke vil samles. Undgå placering i køkken og garage, hvor damp, røg og udstødning kan udløse røgalarmerne.

Montering:

Monteringsbeslaget løsnes, skruehullerne markeres og beslaget skrues fast i loftet. Batteriet tilsluttes og røgalarmen monteres i beslaget.



Afprøv røgalarmen som beskrevet i afsnittet "Kontrol".

Indikator:

Din nye røgalarm har både en kontrollampe og en lydfunktion. Ved normal tilstand blinker kontrollampen hvert 45. sek. uden lyd. Ved alarm blinker kontrollampen konstant og lydfunktion hylér kraftigt. Ved behov for batteriskrift udsender lydfunktionen en advarselstone hvert 45. sekund.

Funktion:

	NORMAL	ALARM	BATTERISKIFT
Kontrollampe	Blink 1 gang pr. 45 sekund	Blinker	Intet
Lydsignal	Intet	Høj lyd 85dB/3m	Advarselstone pr. 45 sekund

Kontrol:

Afprøv røgalarmen én gang om ugen og altid efter bortrejse:

- Check at den røde lampe i røgalarmen blinker ca. hvert 45 sekund.
- Tænd for din modtager (eks. RX300) og tryk testknappen ind og hold den inde indtil alarmen starter. Det kan være nødvendigt at holde testknappen inde i op til 20 sekunder. Efter at testknappen er sluppet, kan røgalarmen hyle i op til 10 sekunder. Røgalarmen kan også testes ved at blæse røg på den. Røgalarmen hylér så længe der er røg omkring den.

Kontrol af dækningsområde:

En person aktiverer SD2008 (ved at trykke på testknappen) med korte mellemrum, mens en anden går systematisk rundt i området og afmærker på en skitse over bygningen og området, hvor der er dækning. Skitsen lægges på kontoret, så alle, der skal betjene systemet, kan se, hvor der er dækning. Udenfor dækningsområdet kan der ikke modtages alarmer.

Dækningsområdet kan øges ved brug af et repeater- eller bussystem fra KNOP Elektronik. Kontakt din forhandler for nærmere oplysning.

Batteri alarm:

Når batteriet er ved at være brugt op, giver røgalarmen et lydssignal hvert 45. sekund i mindst 7 dage, der sendes også et "low Bat"-signal til modtageren i systemet. Skift batteriet og afprøv herefter systemet.

Rengøring:

Støvsugning et par gange om året. Produktet kan rengøres med en fugtig klud eller spritserviet. Må ikke males.

Bortskaffelse:



Produktet må ikke bortskaffes sammen med almindeligt husholdningsaffald.

Systemkoder i SD2008:

SD2008 indeholder en sender, så en alarm kan sendes til en modtager f. eks RX-300. Da der i nogle produkter, kan kodes flere sendere ind i modtageren, er det vigtigt, at hver sender (SD2008) har sin egen systemkode, da man ellers ikke vil kunne adskille de forskellige alarmer fra hinanden.

Der findes 2 koder i SD2008:

- **Systemkode:** Bestemmer hvilket system SD2008 tilhører. Såfremt man har valgt 'gruppeprogrammering' i RX-300 (modtager), skal systemkoden være ens for alle sendere i gruppen.
Såfremt, der anvendes flere enkeltstående sæt f.eks. SD2008 (sender) og RX-2004 (modtager) indenfor samme område, skal systemkoden være forskellig på senderne.
- **Alarm ID kode:** Angiver koden, der vises ved alarm i displayet på RX-300 ved 'gruppeprogrammering'.
For kodning af modtagerne - se brugervejledning for disse.

Koderne kan angives, som vist nedenfor og skal være nedskrevet inden programmering.

Systemkode				
(x) OFF / ON				
A1	X			
A2		X	2	
A3	X			
A4		X	4	
A5	X			
A6	X			
A7		X	7	
A8	X			

Kode
247

Systemkode
Nr, 247

Alarm ID kode				
(x) OFF / ON				
d1	1		x	=1
d2	2		x	=2
d3	4		x	=4
d4	8	x		

Kode
7

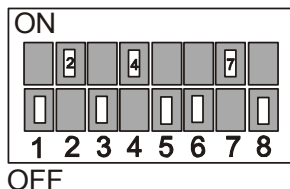
(X) = Hex decimaltal

Værdi ved sammentælling =7

Systemkode:

Systemkoden sættes ved hjælp af den 8 polede dipswitch. Dipswitchen skal være ON for at tælle i kode rækken.

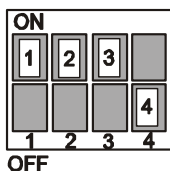
Eks. Systemkode 247



ID Kode:

ID koden sættes ved hjælp af den 4 polede dipswitch. Er der flere sendere i sammen system kan de have forskellige ID koder.

Eks. ID kode 7



Bemærk: Hvis ID koden stilles med alle 4 på OFF sender SD2008 med powercode.

Tabel af ID koder:

Bitværdi: 1	Bitværdi: 2	Bitværdi: 4	Bitværdi: 8	ID KODE:
OFF	OFF	OFF	OFF	Powercode
ON	OFF	OFF	OFF	1
OFF	ON	OFF	OFF	2
ON	ON	OFF	OFF	3
OFF	OFF	ON	OFF	4
ON	OFF	ON	OFF	5
OFF	ON	ON	OFF	6
ON	ON	ON	OFF	7
OFF	OFF	OFF	ON	8
ON	OFF	OFF	ON	9
OFF	ON	OFF	ON	10
ON	ON	OFF	ON	11
OFF	OFF	ON	ON	12
ON	OFF	ON	ON	13
OFF	ON	ON	ON	14
ON	ON	ON	ON	15

Tekniske data SD2008:

Frekvens:	433.920 MHz (AM)
Sender protokol:	12 bit / Powercode
Rækkevidde:	> 50m afhængig af forholdene
Batteritype:	1 stk. 9V 6LR61 type Alkaline (625 mA/h)
Drift spænding:	9V
Drift tid (forventet):	1 år ved normalt brug.
Lav batteri alarm/indikator:	ca. 1/3 rest kapacitet.
Strømforbrug stand by:	< 50µA.
Strømforbrug aktiv:	< 40mA gennemsnit på en transmission.
Omgivelse miljø:	Indendørs brug. <90 % fugtighed ikke kondenserende.
Omgivelse temperatur:	0-40° C
Støjniveau:	85dB
Radioaktivt:	Indeholder radioaktivt stof, 33kBq Am-241
Kabinet type:	Hvid ABS
Kabinet dimensioner:	Ø: 120 mm, H: 30 mm.
Tæthed:	IP20
Vægt inkl. Batterier:	145 gr.

RØGALARM

Røgalarm til: Private beboelse, **campingvogn** og **lystbåd** (rød skrift = ikke egnet). **Montering:** I loftet. **Batteri:** 1 stk. 9V batteri pr. røgalarm. **Batteriskift:** Signaleres ved advarselstone hvert 45. sek. i min. 7 dage. **Alarm:** Høj, gennemtrængende lyd på 85dB/3m. **Kontrol:** Kontrollér 1 gang/uge samt efter bortrejse. **Vedligeholdelse:** Støvsugning 2 gange om året. Kan aftørres. **Røgføleren:** Indeholder radioaktivt stof, som ikke frembyder sundhedsfare, hvis den anvendes som angivet i denne brugervejledning.

**DVN godkendt og afprøvet af DELTA Elektroniktest.
GODKENDT AF SUNDHEDSSTYRELSEN**