

KNOP



# Brugervejledning for Røgalarm SD900



**KNOP ELEKTRONIK A/S**

Fabriksvej 20 ● 7600 Struer ● Mail: [knop@knop.dk](mailto:knop@knop.dk) ● Web: [www.knop.dk](http://www.knop.dk) ● Tlf.: 9784 0444 ● Fax.: 9784 0666

## **Indhold:**

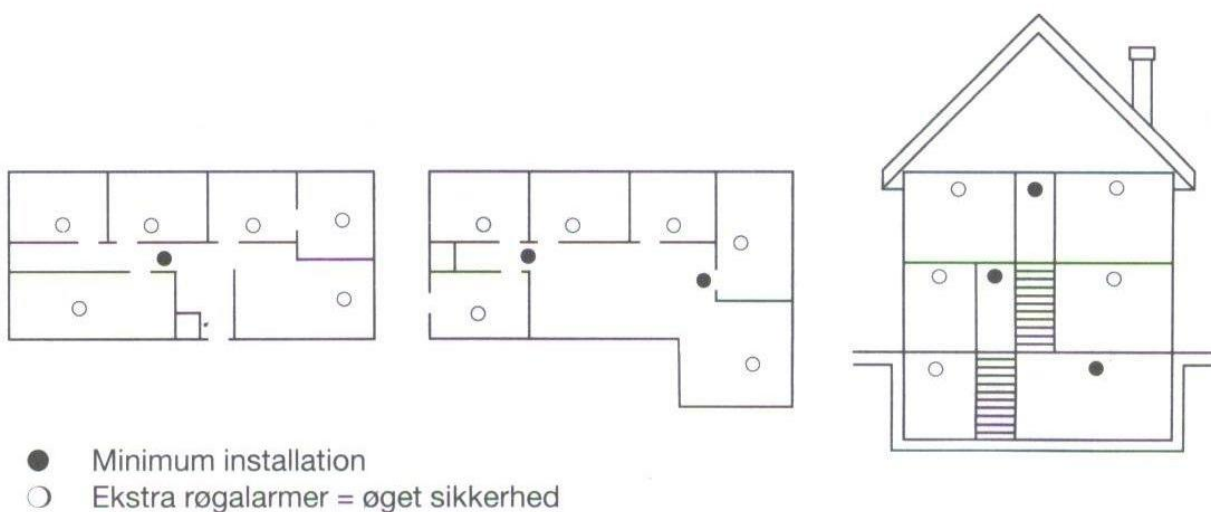
<b>Tilslået anvendelse af SD900</b>	<b>side 3</b>
<b>Eksempler på placering</b>	<b>side 3</b>
<b>Placering</b>	<b>side 3</b>
<b>Montering</b>	<b>side 4</b>
<b>Indikator</b>	<b>side 4</b>
<b>Funktion</b>	<b>side 4</b>
<b>Kontrol</b>	<b>side 5</b>
<b>Kontrol af dækningsområde</b>	<b>side 5</b>
<b>Batterialarm</b>	<b>side 5</b>
<b>Rengøring</b>	<b>side 5</b>
<b>Bortskaffelse</b>	<b>side 5</b>
<b>Quick info</b>	<b>side 6</b>
<b>Tekniske data</b>	<b>side 8</b>

## Tilsløst anvendelse af SD900:

SD900 er en trådløs røgalarm, som er designet til at sende koder, til en modtager i KNOP's 900-serie.

Transmissionen sker når røgalarmen bliver aktiveret. Vær opmærksom på rækkevidden som er beskrevet i afsnittet "Kontrol af dækningdområde".

## Eksempler på placering:

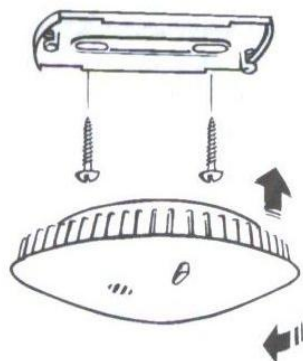
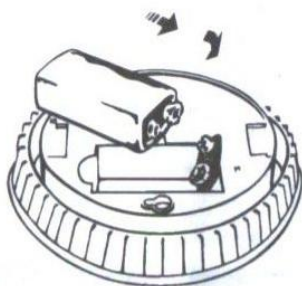


## Placering:

SD900 anbringes i loftet. Som et minimum bør en røgalarm placeres mellem soveværelse og mulige brandkilder, så som køkken, garage, ildsteder etc. Hvis der er flere sovesteder, bør der placeres en røgalarm ud for hvert rum. Yderligere røgalarm kan placeres i soveværelser og andre opholdsrum. Den bedste beskyttelse opnås ved at placere en røgalarm i hvert rum. Røgalarmen skal placeres mindst 50 cm ud fra væggen og således, at den kan høres fra soveværelser og opholdsrum. Det frarådes at placere røgalarm øverst i et spidsloft og i øvrigt i døde vinkler, hvor røgen ikke vil samles. Undgå placering i køkken og garage, hvor damp, røg og udstødning kan udløse røgalarmene.

## Montering:

Monteringsbeslaget løsnes, skruehullerne markeres og beslaget skrues fast i loftet. Batteriet tilsluttes og røgalarmen monteres i beslaget.



Afprøv røgalarmen som beskrevet i afsnittet "Kontrol".

## Indikator:

Din nye røgalarm har både en kontrollampe og en lydfunktion. Ved normal tilstand blinker kontrollampen hvert 45. sek. uden lyd. Ved alarm blinker kontrollampen konstant og lydfunktion hylér kraftigt. Ved behov for batteriskrift udsender lydfunktionen en advarselstone hvert 45. sekund.

## Funktion:

	<b>NORMAL</b>	<b>ALARM</b>	<b>BATTERISKIFT</b>
<b>Kontrollampe</b>	Blink 1 gang pr. 45 sekund	Blinker	Intet
<b>Lydsignal</b>	Intet	Høj lyd 85dB/3m	Advarselstone pr. 45 sekund

## Kontrol:

Afprøv røgalarmeren én gang om ugen og altid efter bortrejse:

- ✚ Check at den røde lampe i røgalarmeren blinker ca. hvert 45 sekund.
- ✚ Tænd for din modtager (eks. RX900-LED) og tryk testknappen ind og hold den inde indtil alarmeren starter. Det kan være nødvendigt at holde testknappen inde i op til 20 sekunder. Efter at testknappen er sluppet, kan røgalarmeren hyle i op til 10 sekunder. Røgalarmeren kan også testes ved at blæse røg på den. Røgalarmeren hylér så længe der er røg omkring den.

## Kontrol af dækningsområde:

En person aktiverer SD900 (ved at trykke på testknappen) med korte mellemrum, mens en anden går systematisk rundt i området og afmærker på en skitse over bygningen og området, hvor der er dækning. Skitsen lægges på kontoret, så alle, der skal betjene systemet, kan se, hvor der er dækning. Udenfor dækningsområdet kan der ikke modtages alarmer.

Dækningsområdet kan øges ved brug af et repeatersystem fra KNOP Elektronik. Kontakt din forhandler for nærmere oplysning.

## Batteri alarm:

Når batteriet er ved at være brugt op, giver røgalarmeren et lydsignal hvert 45. sekund i mindst 7 dage, der sendes også et "low Bat"-signal til modtageren i systemet. Skift batteriet og afprøv herefter systemet.

## Rengøring:

Støvsugning et par gange om året. Produktet kan rengøres med en fugtig klud eller spritserviet. Må ikke males.

## Bortskaffelse:



Produktet må ikke bortskaffes sammen med almindeligt husholdningsaffald.

## Quick info:

### RØGALARM

**Røgalarm til:** Private beboelse, **campingvogn** og **lystbåd** (rød skrift = ikke egnet). **Montering:** I loftet. **Batteri:** 1 stk. 9V batteri pr. røgalarm. **Batteriskift:** Signaleres ved advarselstone hvert 45. sek. i min. 7 dage. **Alarm:** Høj, gennemtrængende lyd på 85dB/3m. **Kontrol:** Kontrollér 1 gang/uge samt efter bortrejse. **Vedligeholdelse:** Støvsugning 2 gange om året. Kan aftørres. **Røgføleren:** Indeholder radioaktivt stof, som ikke frembyder sundhedsfare, hvis den anvendes som angivet i denne brugervejledning.

**DVN godkendt og afprøvet af DELTA Elektroniktest.  
GODKENDT AF SUNDHEDSSTYRELSEN**



## Tekniske data SD900:

<b>Frekvens:</b>	869.212 MHz (FM)
<b>Sender protokol:</b>	KNOP900
<b>Rækkevidde:</b>	> 50m afhængig af forholdene
<b>Batteritype:</b>	1 stk. 9V 6LR61 type Alkaline (625 mA/h)
<b>Drift spænding:</b>	9V
<b>Drift tid (forventet):</b>	1 år ved normalt brug.
<b>Lav batteri alarm/indikator:</b>	ca. 1/3 rest kapacitet.
<b>Strømforbrug stand by:</b>	< 50µA.
<b>Strømforbrug aktiv:</b>	< 40mA gennemsnit på en transmission.
<b>Omgivelse miljø:</b>	Indendørs brug. <90 % fugtighed ikke kondenserende.
<b>Omgivelse temperatur:</b>	0-40° C
<b>Støjniveau:</b>	85dB
<b>Radioaktivt:</b>	Indeholder radioaktivt stof, 33kBq Am-241
<b>Kabinet type:</b>	Hvid ABS
<b>Kabinet dimensioner:</b>	Ø: 120 mm, D: 30 mm.
<b>Tæthed:</b>	IP20
<b>Vægt inkl. Batterier:</b>	145 gr.