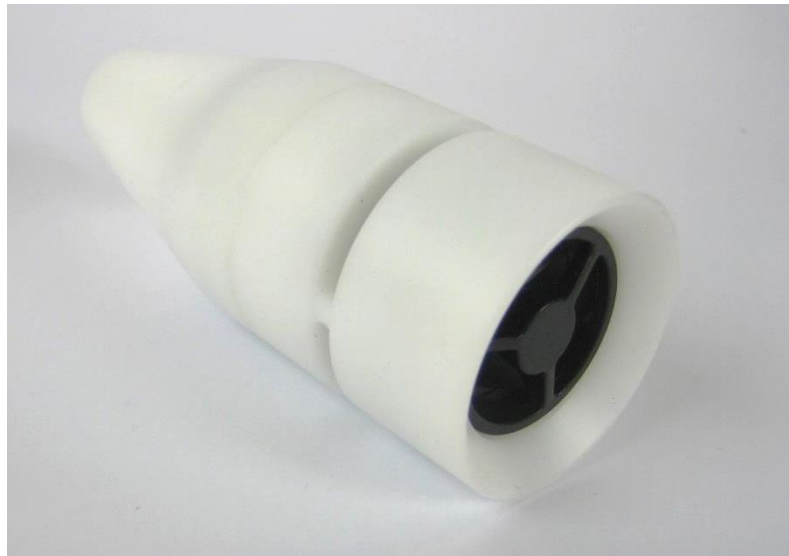


Bruksanvisning PU901



KNOP REHATEK AB
Kristinebergsvägen 17
SE-302 41 Halmstad
Tel: 035-35000

Introduktion

PU901 används när brukaren själv inte kan larma med hjälp av olika typer av tryckknappar. PU901 aktiveras genom att brukaren blåser in i kontakten. PU901 har en inbyggd radiosändare som kan sända ett larm till samtliga KNOP REHATEK's mottagare och centralenheter för 869 MHz.

Placering

PU901 placeras så att brukaren kan blåsa in i kontakten. För att underlätta montering och användning av PU901 kontakten, kan den t.ex. monteras på en flexibel arm och superklämma, kontakta KNOP Rehatek AB för ytterligare information.

Test och användning

Efter montering är det viktigt, att brukaren och personalen testat produkten. Vid aktivering skall personalen motta ett larm på larmmottagaren. Se bruksanvisningen för larmmottagaren hur man kodar in sändaren.

Handhavande

När brukaren blåser in i PU901, kraftigt nog för att aktivera den blinkar den grönt. Lyckad sändning indikeras med ett avslutande fast grönt sken och är en garanti på att larmet nått fram till och registrerats i mottagaren eller centralenheten. Ett avslutande fast rött sken innebär att kvittering inte har kunnat erhållas från mottagaren. Sändaren försöker då igen upp till två gånger med 30 s intervall. En misslyckad sändning kan ha flera orsaker. Se Bilaga A - Felsökning för mer information.

Alla ingående delar i systemet bör testas regelbundet.

Kontroll av räckvidden

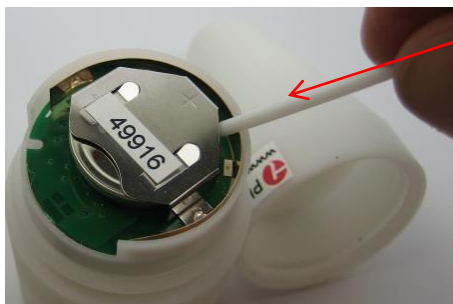
PU901 har en räckvidd på cirka 500 m vid fri sikt. Aktivera PU901 och be personen som har larmmottagaren att röra sig runt i byggnaden. Upprepa flera gånger för att säkerställa mottagning där personal finns. Räckvidden kan utökas med hjälp av en repeater. Kontakta KNOP Rehatek för mer information.

Batterilarm

PU901 kontrollerar batterierna vid varje sändning. När batterinivån är låg blinkar lysdioden rött och ett batterilarm sänds till mottagaren.

Batteribyte

Topp och botten på PU901 skruvas isär utan verktyg.



Batteriet puttas försiktig ut från hållaren med hjälp av ett spetsigt föremål t.ex. en tandpetare.

Använd inte föremål av metall.

Det nya batteriet förs försiktigt in i hållaren **UTAN** att använda föremål av metall då de kan kortsluta batteriet.

Använd ett CR2477 batteri. + skall vara upp.

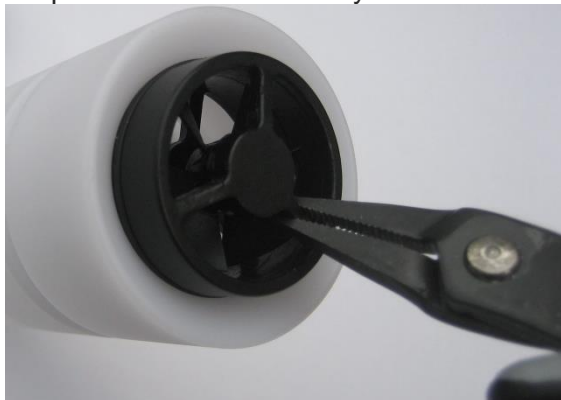
Efter batteribyte kontrolleras PU901 som beskrivs under " Handhavande".

Rengöring:

Produkten rengörs med en fuktig trasa eller våtservett.

Vid behov kan man ta ut propellern och rengöra den. Detta görs lämpligen med en tång.

Propellern kan vid behov bytas ut. Se avsnittet "Tillbehör"



Produkten skall testas efter rengöring.

Miljö

Produkten innehåller elektronik och batteri.

När produkten är förbrukad får den inte kastas med vanligt hushållsavfall utan skall återvinnas som el-avfall. Kontakta din kommun om du inte vet var du kan lämna in el-avfall.



Tillbehör:

För montering:

Batteri:

Propeller

Svanhals 30, 48 eller 60 cm och superklämma

CR2477, Lithium 3V 950 mAh

(PU900/901 före nummer 57023 använd CR2354)

20000030, Propeller för blåskontakt

Tekniska data

Artikel nr:	PU901
Radio...	
Frekvens:	869,2125 MHz
Räckvidd:	Upp till 500 meter vid fri sikt till en RX901B. (**)
Batterier:	CR2477, Lithium 3V 950 mAh (PU900/901 före nummer 57023 använd CR2354)
Batteritid:	Upp till 5 år vid 5 sändningar per dygn. Upp till 10 år vid 0-1 sändningar per dygn.(*)
Låg batteri larm:	Ved ca.1/3 rest kapacitet.
Driftsmiljö:	Inomhus, <90% luftfuktighet, 0-40°C
Material kabinett:	Vit polyoxymetylen
Kabinett dimensioner:	Ø: 43mm L: 106mm
Gänga för montering:	3/8"
Kapslingsklass:	IP40
Vikt:	115 g
Anslutningar:	Trådlös kommunikation.

** Beräknad batteritid. Den faktiska batteritiden varierar med användningen.*

****) Uppmätt utomhus med fri sikt mellan sändare och mottagare. Inomhus, är räckvidden reducerad. Kontrollera täckningsområdet som beskrivet i avsnittet "Test". Täckningsområdet kan ökas med en repeater från KNOP's 900/901 serie.*

Rätt till ändringar förbehålles.



Tillverkare:



www.knop.dk

Bilaga A – Felsökning

Problem med den trådlösa överföringen av larm

Symptom	Förklaring och åtgärd
Sändaren indikerar misslyckad sändning och mottagaren registrerar inte larmet.	Räckviddsproblem, larmet når inte fram till mottagaren. En repeater bör avhjälpa problemet om inte avståndet mellan sändare och mottagare kan kortas.
Sändaren indikerar misslyckad sändning men mottagaren registrerar larmet som den skall.	Larmet når fram till mottagaren men kvitteringen från denna når inte tillbaks till sändaren. Detta beror oftast på räckviddsproblem. En repeater bör avhjälpa problemet om inte avståndet mellan sändare och mottagare kan kortas. Om felet inte avhjälpas med att korta avståndet eller installera en repeater kan mottagaren vara trasig. Kontakta din larmleverantör eller KNOP REHATEK för åtgärd.
Sändaren indikerar lyckad sändning men mottagaren larmar inte.	Det är ett allvarligt fel på mottagaren eller centralenheten. Kontakta din larmleverantör eller KNOP REHATEK för åtgärd.